

Ideeën over zorg en vorm

Het onderwerp bouw staat weer in de schijnwerpers. Met genoeg constateerde voorzitter H.A. de Boer van het jubilerende College bouw ziekenhuisvoorzieningen dit. De belangstelling was groot voor het door het Bouwcollege georganiseerde symposium 'Zorg en architectuur', ter gelegenheid van het dertigjarig bestaan. Ruim achthonderd mensen, onder wie een aantal buitenlandse gasten, maakten de viering in het congresgebouw in Den Haag mee.

Het beroep op zorg – in 2030 is meer dan een miljoen Nederlanders ouder dan 80 jaar – zal in sterke mate toenemen. Welke bouwconcepten kunnen – ook in de toekomst – de toets van de kritiek doorstaan, in wat wel genoemd wordt de gerontocratie?

Zorginstellingen luisterde en keek mee naar ideeën over zorg en vorm.

Grietje Rigtering

Prof. dr. Anton C. Zijdeveld, als hoogleraar sociologie – na emeritaat nog voor 0,0 fte – aan de Erasmus Universiteit verbonden, schetste dilemma's van de vergrijzing, waarbij hij een viertal onderwerpen uitdiepte: privacy versus eenzaamheid; autochtone versus allochtone senioren; wonen versus zorg; de wensen van mensen versus professionele integriteit van architecten. Dat er geluisterd moet worden naar wat de woon- en zorgwensen van mensen zijn, staat buiten kijf, vindt Zijdeveld, maar: "Dat staat uiteraard in spanning met wat financieel-economisch mogelijk is. Want wat menselijke wensen betreft, groeien de bomen tot in de hemel, of zelfs daar voorbij."

In het kader van het symposium wees Zijdeveld meer op de spanning tussen woonwensen van mensen enerzijds en de artistieke verantwoordelijkheid van architecten anderzijds. Natuurlijk is het een financieel-economisch probleem, maar het is meer, betoogde hij. "Het is ook een moreel probleem: hoe worden de senioren van de toekomst extramuraal danwel intramuraal gehuisvest, en wel op een zowel functioneel als esthetisch verantwoorde wijze? Deze senioren hebben zelf overigens naast functionele ook esthetische wensen. Sporen die met de professionele functionele en esthetische vereisten van de architect?"

"Hoe langer ik erbij stil sta," sloot Zijdeveld af, "hoe moeilijker ik dit vierde dilemma vind."

Ing. Erik Veldhoen kreeg voor dit gezelschap de gelegenheid te vertellen over het geneeshuis van de 21e eeuw en de rol die ICT daarin speelt. In het kader van dit verslag gaan we hier niet (opnieuw) op in.*

* Zie Zorginstellingen 5/99 en 6/02.

Het ziekenhuis als kunstwerk

In de bijdrage van de laatste – plenaire – spreker, prof. ir. Wytze Patijn, kwam vooral naar voren dat het ziekenhuis *a work of art* kan zijn. In zijn ogen zijn ziekenhuizen nu doorgaans middelmatige en lelijke gebouwen. Daaraan kunnen we – zowel qua interieur als exterieur – vooral het technische en utilitaire karakter aflezen, vindt Patijn. "Terwijl het om gebouwen gaat waar per dag duizenden



mensen verblijven, liggen, lopen, verpozen en werken." Patijn, zoekend naar een verklaring: "Komt het doordat de opdrachtgevers de medische techniek en logistiek als hoogste prioriteit zien en verdere vormgeving beschouwen als opsmuk? Of laat een kleine groep gespecialiseerde ziekenhuisarchitecten zijn oren hangen naar de voorrang in het programma van eisen voor functies, efficiëntie en geld, waardoor middelmaat het logische gevolg lijkt? Of ligt de oorzaak daarvan bij de overheid, met haar voortdurend wisselende regelgeving, wetten en toetsingsdrang?"

Patijn erkent dat een ziekenhuis ingewikkeld is door zijn grootte, door zijn vele functies onder dat ene dak, door zijn wegenstelsel, door de vereiste logica in bereikbaarheid en toegankelijkheid, door zijn flexibiliteit om constante aanpassingen te verdragen. "Maar hoe komt het dat vliegvelden – die minstens zo complex zijn – wel *a work of art* kunnen zijn, waaraan grote architecten hun naam hebben

verbonden? Ingewikkeldheid en complexiteit – het hoeven geen belemmeringen te zijn voor

mooie, herkenbare en sprekende gebouwen. Integendeel, zou ik haast willen zeggen. Het is voor een architect veel moeilijker om een simpele opgave tot iets bijzonders te maken dan een met vele problemen."

Voorschriften en Wenken

De schuldvraag bij de overheid leggen als boosdoener van alle beperkingen, gaat Patijn te ver. "Ik hou er niet van de regels de schuld van alles te geven. De gedachte dat het aan de voorschriften ligt, is de even kortzichtige evenknie van de gedachte dat je met regelgeving altijd alles kunt oplossen. Voorschriften zijn doorgaans de neer-

slag van het bestaande denken en de heersende opvattingen, van de heersende cultuur dus."

Patijn memoreerde aan de zogeheten Voorschriften en Wenken van de centrale overheid, die het 'goede wonen' voor alle Nederlanders op het oog had, met: "Tegels waren altijd wit. De badkamer en keuken waren aan nauwsluitende regels gebonden; ruimte voor een tafel in de keuken was er niet, want eten in de keuken was boers en moest dus voorkomen worden."

Woningbouwverenigingen, schoolbesturen en universiteiten bepalen nu zelf hoe er gewoond, gebouwd en gehuisvest moet worden. Decentralisatie, privatisering en verzelfstandiging van instellingen en instituten hebben tot meer vrijheid en ruimte

Prijsvraag 'Zorg(zame) architectuur'

Tijdens het jubileum werd een prijsvraag aangekondigd, die uit drie (deel)prijsvragen voor innovatief architectonisch ontwerpen bestaat ten behoeve van ouderenzorg, chronische & langdurige zorg en ziekenhuiszorg. Het doel is meer aandacht genereren voor de architectonische kwaliteit van de intramurale zorgvoorzieningen, in de wetenschap dat de kwaliteit van de bebouwde omgeving op meerdere niveaus van invloed kan zijn op de zorgverlening en het genezingsproces.

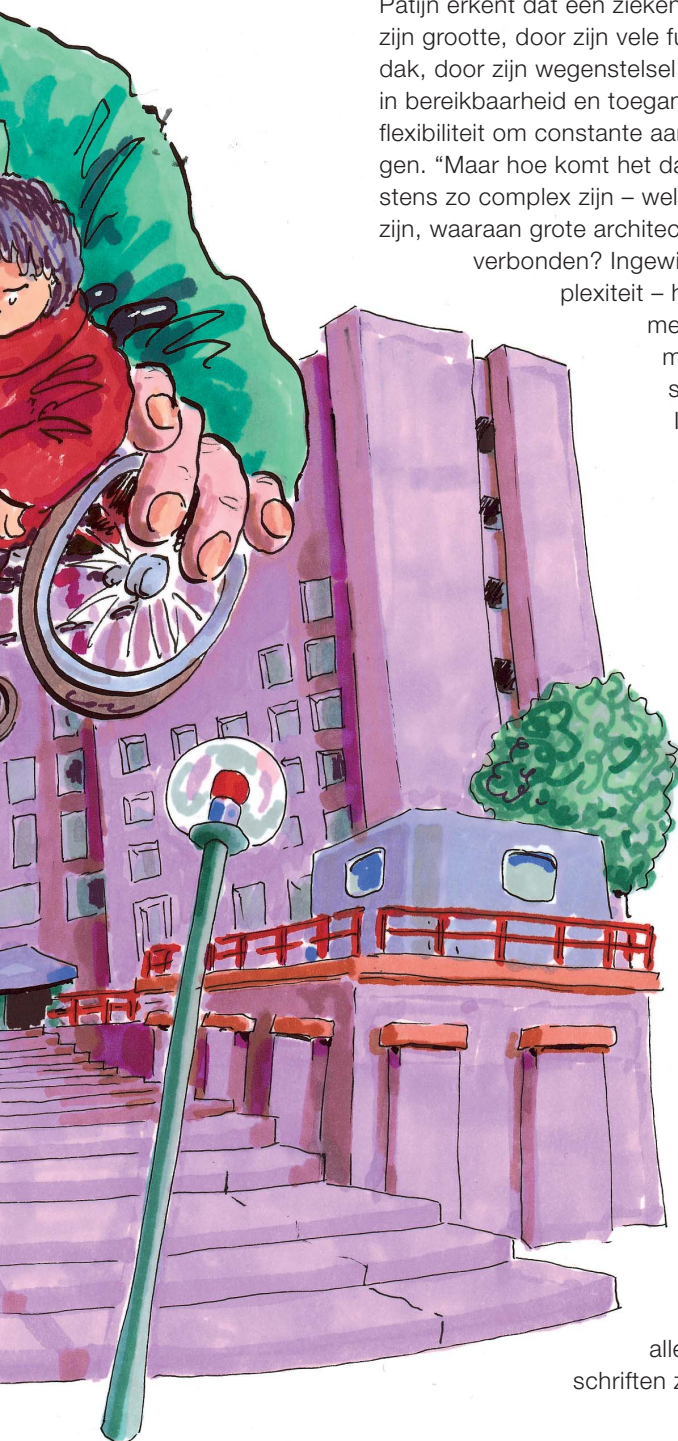
Voorzitter van de jury van de eerste prijsvraag is mevr. drs. H. d'Ancona, voormalig minister (WVC) en lid van het Bouwcollege. Leden zijn: prof. ir. W. Patijn, voormalig Rijksbouwmeester; de architecten ir. J. Cannegieter en prof. ir. R. Froqué. Arcares is vertegenwoordigd door drs. J. Singelenberg en het Bouwcollege door mr. T. Vroon, algemeen secretaris, en ir. L. Wessels, hoofd bouwzaken.

De **inschrijving** voor de eerste prijsvraag start 15 januari (de inschrijvingsformulieren zijn pas in december beschikbaar). De sluitingsdatum is 31 januari 2003. De eerste prijs is 12.000 euro; de tweede prijs 5.000 euro. Voor jong talent is er een eerste prijs van 2.500 euro. Voor speciale aspecten zijn eervolle vermeldingen te verwachten.

De **opgave** luidt: ontwerp een woonzorgcentrum met circa 150 bedden/plaatsen. Hierin moet de verzorging zowel intra- als extramuraal kunnen plaatsvinden. Voor de verpleging (minimaal 50 bedden) moeten twee verschillende woonconcepten worden toegepast. Het bepalen van de locatie is aan de deelnemer.

Het ontwerp moet voldoen aan de basiskwaliteits-eisen en financieel haalbaar zijn.

Inlichtingen: www.bouwcollege.nl.



geleid. Patijn: "En dat is meteen af te lezen aan de diversiteit en architectuur die dan ontstaat. De zorgsector loopt daarbij achter."

Weldadige omgeving

Het is daarom hoog tijd, betoogde Patijn, dat het starre functionele denken zijn dominantie verliest. "Wie gespannen, ziek of treurig is, heeft een weldadige omgeving nodig."

Toen de grote hal van het Academisch Ziekenhuis Groningen in gebruik genomen was, bleek tot zijn verrassing dat tal van buurtbewoners er regelmatig gebruik van maakten. "Voor een kopje koffie, het lezen van de krant of het doen van boodschappen. Een teken dat er geen 'ziekenhuissfeer' hangt. Dat maakt het voor iedereen prettiger. Humanisering van het ziekenhuis dus. Het beste ziekenhuis houdt niet van ziektegevallen, maar van mensen. Kunst, lyriek en poëzie in het ziekenhuis zijn niet verboden. Ik raad u aan tenminste één keer in uw leven in Barcelona het ziekenhuis van Lluís Domènech i

Montaner te bekijken. Een bijzondere schoonheid uit dezelfde tijd als waarin Antoni Gaudi werkte. Ondergronds ligt het verkeerssysteem, bovengronds de paviljoens. Een geconcentreerde én een gedeconcentreerde organisatie van schitterende ruimten. Zowel uit logistiek, als uit functioneel, als uit menselijk, als uit kunstzinnig oogpunt *a work of art.*"

Op de vraag welk ziekenhuis volgens Patijn het predikaat van mooiste verdient, bleef hij eerst het antwoord schuldig. Na enig aandringen noemde hij het niet meer bestaande ziekenhuis aan de Cool-singel in Rotterdam.

De middag stond in het teken van zes workshops, vier sectorgericht op *ouderenzorg, ziekenhuizen, geestelijke gezondheidszorg en gehandicaptenzorg*, aangevuld met *Patiëntgericht bouwen* en *Wettelijke en juridische aspecten*. Elke workshop omvatte een middagvullend programma, zodat er uitsluitend voor een van de zes geopteerd kon worden. ■



Ruimtegebrek?



S-Formule

Het nieuwste concept op gebied van semi-permanente huisvesting

Huisvesting met moderne uitstraling voor o.a. zorgsector, onderwijs en bedrijfsleven.

Innovatief

Flexibel

Demontabel



Westeinderweg 14 • Wognum • Telefoon (0229) 57 70 40 • www.S-Formule.nl

